

# CRUCES, CRUCEIROS E PETOS DE ANIMAS DO MUNICIPIO DE LUGO (I)

por FERNANDO ARRIBAS ARIAS  
e ANTONIO REIGOSA CARREIRAS

## Introducción

Escomenza esta sección de papeletas etnográficas no Boletín do Museo Provincial de Lugo cunha serie de cruces, cruceiros e petos de ánimas do municipio de Lugo, coa que se intenta un pequeno aportamento a catalogación deste tipo de construcións, exemplo dunha cultura espiritual en perigo de desaparición. Consideramos moi necesario e urxente levar a cabo traballos e inventarios deste tipo polos atentados e desfeitas de que son obxecto moitos deles, roturas e mutilacións que naide se ocupa en restaurar, roubos, incluso ventas ilegais, e cambios de asentamento nos que se bota a perder o seu sentido e significado orixinal.

Non imos deternos aquí en aspectos como a orixe, nacemento e espallamento dos cruceiros, nin na complexidade da iconografía, conceptos xa estudados e desenvololados por especialistas como Castelao (1) ou mais recentemente Begoña Bas (2) entre outros, aínda que sen chegaren a unha clarificación total do tema.

Intentamos abarcar a vertente artística e a etnolóxica, se ben, en canto a segunda desgraciadamente a nosa aportación é ben pequena, xa que non poidemos recoller das xentes dos distintos lugares, como era o noso desexo, os ritos ou tradicións perdidos xa hai tempo e esquencidos case definitivamente, aspecto tan fundamental neste tipo de monumentos. Tampouco neste traballo se poden acadar unhas conclusións definitivas, porque os aquí publicados soio abranguen un tercio do municipio, e ademais a análise comparativa é case imposible a non ser que se faga con outros meritorios traballos sobre a materia, pero centrados lonxe da área xeográfica na que se encadra o municipio de Lugo. Véxanse, como exemplo, os de Valle Pérez (3), X. Manoel Broz Rei (4) ou o que levóu a cabo, sobre os cruceiros de Viveiro, Enrique Fernández Llano, aínda inédito.

---

(1) ALFONSO R. CASTELAO, *As cruces de pedra na Galiza*, Bós Aires, 1949-50.

(2) BEGOÑA BAS, *As construcións populares: un tema de etnografía de Galicia*, 1983, pág. 192 s.s.

(3) J.C. VALLE PEREZ, "Los cruceros en la parroquia de Mourente: Pontevedra", en *Gallaecia*, II, 1976, pág. 201 s.s.

(4) X.M. BROZ REI, "Os cruceiros da Terra de Melide", en *Boletín do Centro de Estudos Melidenses*, (Museo Terra de Melide), nº 2, novembro 1983.

**Papeleta nº 1: SANTA MARIA ALTA (Fig. 1)**

**Ubicación:** No lugar de Marcoi, nun cruce de camiños a uns 200 metros da carretera a Friol.

**Orientación:** Norte-Sur.

**Descripción:** O basamento deste cruceiro é unha pedra irregular sobor da que se ergue un fuste ou varal cadrangular nos extremos e octogonal na parte central que é a meirande. Atópase decorado cos elementos da paixón: tres cravos, martelo, tenazas, escaleira e, quizáis, unha lanza. Na cara frontal máis próxima ó basamento aparece unha inscrición que dí: "ANO 1898", continuando polo lateral esquerdo, donde pode leerse: "JOS / NC". O capitel sobresae con respecto ó fuste, presentando unha forma troncopiramidal invertida, cortada en talón ou cima reversa, coronada cun filete. Enriba dil aparece unha pequena cruz cun Cristo de tres cravos no anverso, e unha Dolorosa no reverso; caracterizándose ámbalas dúas imáxes pola tosquedade da labra.

**Historia:** As iniciais do basamento corresponden ó nome e apelidos do autor, José Núñez López, veciño que foi do mesmo lugar e autor asimesmo de outro de mellor feitura do que soio se conserva o fuste, que lle sirve de columna a unha cabana da casa en que viveu.

No basamento deste cruceiro aínda se observa, tallada na pedra, a caixa que facía de peto para recoller esmolos.

**Papeleta nº 2: SAN XOAN DE ALTO (Fig. 2)**

**Ubicación:** No lugar de Abelairas, nunha propiedade privada, por donde pasaba un camiño hoxe en desuso.

**Orientación:** Non é segura ó ser unha peza trasladada.

**Descripción:** Erguese esta cruz de granito sobor dun penedo que lle sirve de basamento. E de feitura moi rústica e irregular, en parte debido as mutilacións que sufríu e que obrigarón a poñela ó revés.

**Historia:** Según testemuñas, esta cruz data de hai máis de cen anos, ó longo dos cales foi obxecto de varias desfeitas que, entre outras cousas, reduciron considerablemente a súa altura. Na actualidade atópase no mesmo lugar que foi erixida, se ben a súa orientación é distinta. Como causa da construción, a xente consultada declarou ter oído falar dunha morte violenta sen precisar máis.

**Papeleta nº 3: SAN XULIAN DE BOCAMAOS (Fig. 3)**

**Ubicación:** No adro da igrexa parroquial, fronte ó frontis da mesma.

**Orientación:** Este-Oeste.

**Descripción:** Trátase dun cruceiro de granito cuio basamento consta dunha soia grada cadrangular e parcialmente enterrada. Sobor dela sitúase unha basa, moldurada por unha media cana, na que está afincado o fuste ou varal. Este presenta unha sección octogonal a excepción dos extremos, donde é cadrangular. O capitel está decorado a base de molduras, rematando nun cimacio cortado en caveto con filete ou listel. A cruz é lisa, tendo as aristas achaflanadas, mentras que os extremos son de arista viva para acentualos.

**Historia:** Descoñecida.

**Papeleta nº 4: SAN XULIAN DE BOCAMAOS (Figs. 4 e 4 a)**

**Ubicación:** No lugar de Vilacendoi, no cruce dunha corredeira coa carretera de Lugo a Friol por Ombreiro.

**Orientación:** Noroeste-Sureste.

**Descrición:** Este cruceiro é quizáis o máis importante dos aquí recopilados en canto a valor artístico. Consta o basamento de dúas gradas, estando case enterrada a inferior. A basa ou pedestal compóñena dúas pezas: unha cúbica e outra troncopiramidal, cortada en talón ou cima reversa invertida, na que figura a seguinte inscrición: "ANO D 1901". O fuste presenta sección cadrangular ós extremos, sendo a central octogonal; decorándose cos elementos da paixón: tenazas, martelo, espada, tralla e unha escada de sete peldaños, ofrecendo cada unha das caras da parte superior un rombo entre catro roeles.

O capitel ten forma troncopiramidal invertida, ornamentándose as aristas con follas e volutas, sobresaíndo por enriba destas últimas unhas borlas unidas entre si por medio dun sogueado que enmarca por enriba o capitel. Cada unha das caras presenta un querubín.

Polo que a cruz se refire, ésta é de sección circular e semella a un madeiro, situándose en cada un dos extremos dos brazos follas en forma de cruz. No anverso, e baixo a cartela co INRI, sobresaen, ben traballada, a imaxe de Cristo con tres cravos e a testa —con coroa de espiñas— lixeiramente inclinada cara á dereita. A ambos lados aparecen dous anxos axionllados, un deles coas alas mutiladas. O da esquerda cruza as mans sobor do peito, mentras que o seu xemeo as mantén dereitas en actitude orante. O reverso está ocupado sómente por unha imaxe da Dolorosa.

**Historia:** Este cruceiro foi feito por Marcelino Varela, veciño e carpinteiro do lugar, autor tamén dunha das imaxes da eirexa parroquial, e data do 1901. Non sabemos o porqué da erección deste cruceiro, aínda que quizáis fora debido a unha promesa ou devoción do devandito Marcelino Varela.

De todos xeitos, parécese ós do obradoiro de canteiros de Santa Eulalia de Román (Villalba), os famosos Carboeira, que entre o século XIX e comezos do XX inzaron de cruceiros toda a Terra Chá e comarcas limítrofes (5). Como aqueles, ten o fuste traballado e os elementos da paixón esculpidos. Pode comparse, por exemplo, co de Santiago de Gaioso (Campo da Feira) ou o de Castro Ribeiras de Lea.

Aparece citado no "Inventario Artístico de Lugo y su provincia" (6).

**Papeleta nº 5: SANTA EULALIA DE BOVEDA (Fig. 5)**

**Ubicación:** Atópase emplazado a carón dun sendeiro, a uns cen metros do núcleo de casas.

**Orientación:** Este-Oeste.

**Descrición:** Sirvelle de basamento a esta cruz unha pedra granítica de forma irregular. Sobor dela atópase a basa, composta de cachotes de granito, ofrecendo

(5) Cfr. J. TRAPERO PARDO, "Os cruceiros", *Lucus*, nº 27, 1974, págs. 25-40.

(6) Inventario Artístico de Lugo y su provincia, t. I, 1975, pág. 243.

un dos frontais da mesma unha cartela sen inscrición a xeito de pergamiño. A cruz, de sección circular, semella dous madeiros, presentando incluso boullas. Como decoración ofrece unha yedra enroscada en espiral que se abre, tanto no anverso como no reverso, ó chegar á intersección cos brazos da cruz. Toda ela está feita con cemento e ferro.

**Historia:** Esta cruz foi traída ó seu actual emplazamento desde o antigo cementerio da Avenida de Ramón Ferreiro de Lugo en setembro do ano 1941, co obxecto de substituír un cruceiro que ocupaba o mesmo lugar e que se perdeu.

**Papeleta nº 6: SAN VICENTE DO BURGO (Fig. 6)**

**Ubicación:** A uns 150 metros ó Norte da igrexa parroquial, nun cruce de camiños.

**Orientación:** Noroeste-Sureste.

**Descrición:** Erguese esta cruz sobor dun basamento granítico, toscamente labrado, que ofrece unha forma aproximadamente troncopiramidal. A cruz, do mesmo material que o basamento, é lisa e bastante ben proporcionada, alcanzando unha altura de 130 cms.

**Historia:** Probablemente o motivo da súa erección fora o de pasar a súa beira un camiño secundario a Santiago que cruzaba esta parroquia do Burgo hacia Melide, seguindo o posible trazado dunha vía romana, a XIX do Itinerario de Antonio (7).

**Papeleta nº 7: SAN VICENTE DO BURGO (Fig. 7)**

**Ubicación:** No adro da igrexa parroquial.

**Orientación:** Oeste-Este.

**Descrición:** O basamento desde cruceiro está formado por dúas gradas cadrangulares, enriba das que se sitúa unha basa integrada por dous corpos: un zócalo e unha peza troncopiramidal, cortada en talón ou cima reversa, coroada por un filete sobresainte. O varal comenza e remata en sección cadrangular, mentras que a parte central é octogonal debido ó achafnamiento das aristas, que no seu extremo superior decóranse cunha landra en cada vértice. Este fuste conserva aínda restos de policromía, podendo observarse algún dos elementos da paixón no que queda de pintura.

O capitel comenza nun filete circular, ornamentándose cada unha das aristas con volutas e as caras con querubíns.

Sobor dunha basa semellante á do cruceiro, érguese unha sinxela cruz de sección octogonal, se ben os seus extremos rematan nunha especie de bolas apuntadas.

**Historia:** Descoñecida.

**Papeleta nº 8: SAN VICENTE DO BURGO (Fig. 8)**

**Ubicación:** No cruce dun camiño coa carretera, enriba do muro de cerramento dunha casa.

**Orientación:** A que ten actualmente é exclusivamente ornamental, xa que se trata dunha peza trasladada.

(7) Véxase N. ARES VAZQUEZ, "La mansión romana de Ponte Martiae", *Boletín de la Comisión Provincial de Monumentos de Lugo*, Tomo X, 1977-78, pág. 3 s.s.

**Descrición:** Trátase dunha pequena cruz de granito de 55 cms. de altura bastante ben traballada, estando directamente unida ó muro por medio de cemento.

**Historia:** Esta cruz leva moi pouco tempo no seu actual emplazamento, xa que foi trasladada doutro lugar. Probablemente era semellante a outras coñecidas desta parroquia, sufrindo mutilacións que reduciron considerablemente o seu tamaño.

**Papeleta nº 9: SAN VICENTE DO BURGO (Fig. 9)**

**Ubicación:** No lugar de Poutomillos, nun cruce de camiños.

**Orientación:** Oeste-Este.

**Descrición:** Trátase dunha cruz de granito de gran altura (mide dos metros) coas aristas achaflanadas, levantándose sobor dun basamento de forma cadrangular hoxe casi soterrado.

**Historia:** Probablemente, esta cruz, como as anteriores da mesma parroquia, sexa indicativa da existencia dun camiño secundario a Santiago que, desde Lugo, pasaba por San Lázaro, Louzaneta, Seoane do Alto, San Vicente do Burgo, San Martín de Poutomillos e Bacurín para rematar en Melide, onde se unía ó Camiño francés ou principal (8).

**Papeleta nº 10: SAN VICENTE DO BURGO (Fig. 10)**

**Ubicación:** No lugar de Penalumbre, enriba dun penedo, a uns trescentos metros da estrada a Palas de Rei, facento límite coas parroquias de Prógalo, Burgo e Mera.

**Orientación:** Noroeste-Sureste.

**Descrición:** Cruz de granito de forma irregular e asimétrica situada sobor dun gran penedo, no que está afincada, e que lle serve de basamento. É un exemplar característico de "cruz no monte", tan diferentes ós clásicos e coñecidos cruceiros.

**Historia:** Trátase dunha cruz límite entre as parroquias denantes citadas, seguramente como marco divisorio entre as propiedades comunais ou privadas dos veciños de cada unha delas.

**Papeleta nº 11: SANTIAGO DE MEILAN (Fig. 11)**

**Ubicación:** No exterior do muro que cerra o adro da igrexa parroquial, fronte ó ábside da mesma, ó lado esquerdo da porta de entrada.

**Orientación:** Este-Oeste.

**Descrición:** O basamento deste cruceiro consta dun plinto cadrangular e máis dunha grada, situándose enriba dos mesmos unha basa moldurada na sua parte superior. O fuste ou varal presenta unha sección octogonal a excepción dos extremos, donde é cadrangular, coroándoo un capitel con molduras sobor do que se ergue unha sinxela cruz de aristas achaflanadas, si ben os seus extremos non están rebaixados.

**Historia:** Non se recolleu folklore nin noticias deste cruceiro, pero, posiblemente, coidamos formara parte dun vía-crucis, pois a ubicación actual non parece corres-

---

(8) Pode verse "Los otros caminos de Santiago en la provincia de Lugo", Lugo, 1982, (Folleto do Ministerio de Cultura), resumindo bibliografía anterior.

ponderse coa orixinal. Isto pode deducirse do feito que o plinto no que se asenta é de posterior feitura; atopándose, ó mesmo tempo, no adro da igrexa unha cruz (hoxe alí tirada) semellante a do cruceiro que quizáis pertencía tamén ó vía-crucis.

Este cruceiro aparece citado no "Inventario Artístico de Lugo y su provincia" (9).

**Papeleta nº 12: SAN MARTIÑO DE OMBREIRO (10) (Fig. 12)**

**Ubicación:** Enriba da tapia do cementerio, fronte á fachada da igrexa parroquial.

**Orientación:** Suroeste-Nordeste.

**Descripción:** Como nota característica deste cruceiro, hai que decir que non ten nin basamento nin basa, atopándose o fuste directamente unido ó muro sobor do que se ergue, o cal resulta atípico, aínda que nestas papeletas haxa outros exemplos debidos, en xeral, ó traslado que sufriron. O varal é de sección octogonal a excepción da parte superior, que é cadrangular. O capitel é moldurado, situándose enriba del unha sinxela cruz de aristas achaflanadas que ofrece como único motivo decorativo, a cada un dos lados, un círculo na intersección dos brazos.

**Historia:** Probablemente, este cruceiro ocupaba outro lugar distinto ó actual, perdendo no traslado a basa e o basamento que, seguramente, debía ter. De todos xeitos, leva xa máis de vintecinco anos na ubicación que hoxe ocupa.

**Papeleta nº 13: SAN SALVADOR DE OUTEIRO (Fig. 13)**

**Ubicación:** Enriba dun balado, ó rente dun camiño e perto do grupo de casas máis importante da parroquia.

**Orientación:** Noroeste-Suroeste.

**Descripción:** Enriba dunha basa paralelepípeda de granito, érguese unha cruz —tamén do mesmo material— de aspecto sinxelo, coas aristas lixeiramente achaflanadas.

**Historia:** Probablemente, esta cruz formara parte dun vello vía-crucis hoxe desaparecido, aínda que non hai testemuñas que así o confirmen. O emplazamento que actualmente presenta pode non ser o orixinal.

(9) Tomo IV, 1980, pág. 114.

(10) Seguimos a grafía etimolóxica (de Umbrario ou semellante, "sitio con sombras") para esta parroquia, documentada até o século XIX polo menos, xa que a engádegas do "h" inicial foi posterior. Pode verse, por exemplo, F. ARIAS VILAS, "Un documento de José Cornide a propósito do tramo viario *Lucus-Brigantium*", *Gallaecia*, 6, 1980, pág. 259 s.s.

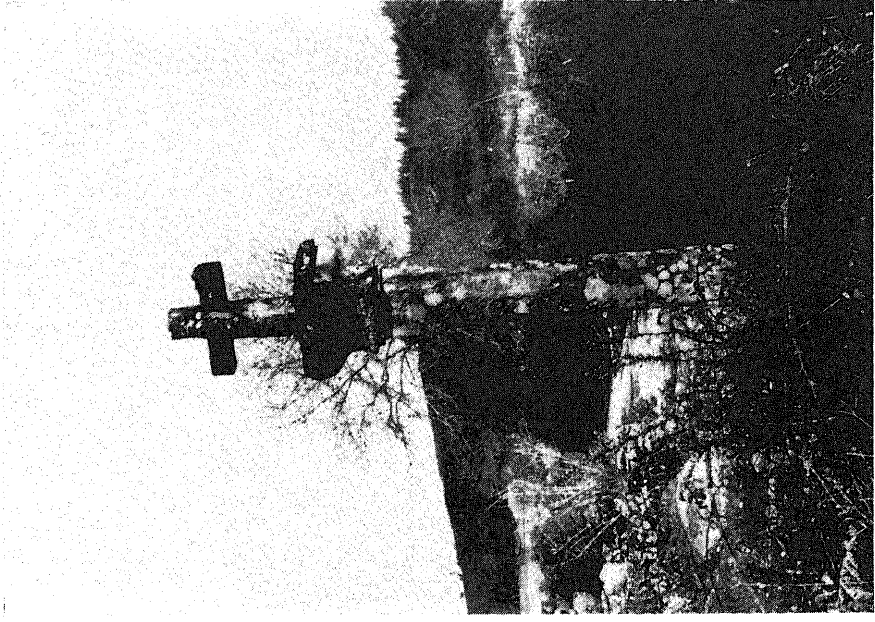


FIG. 1



FIG. 2

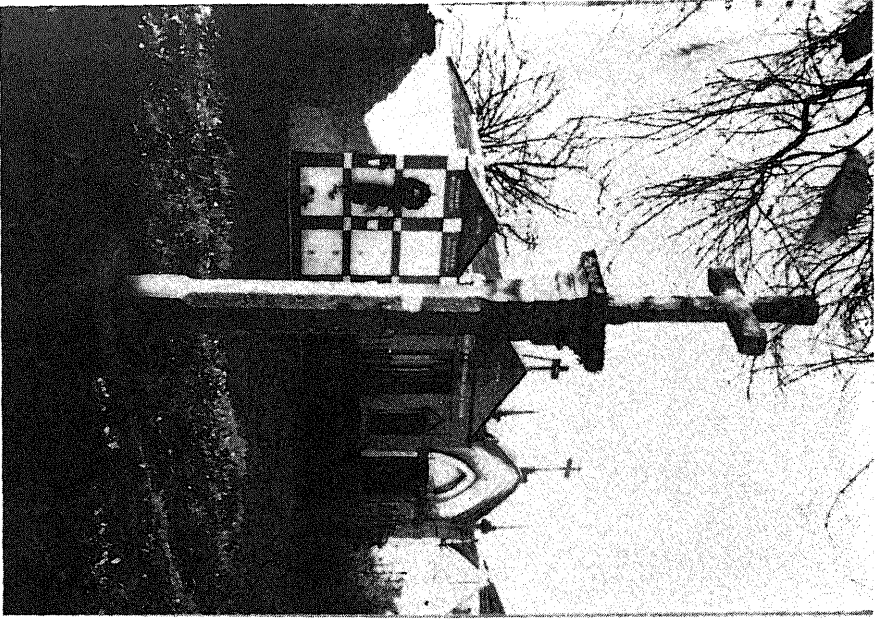


FIG. 3

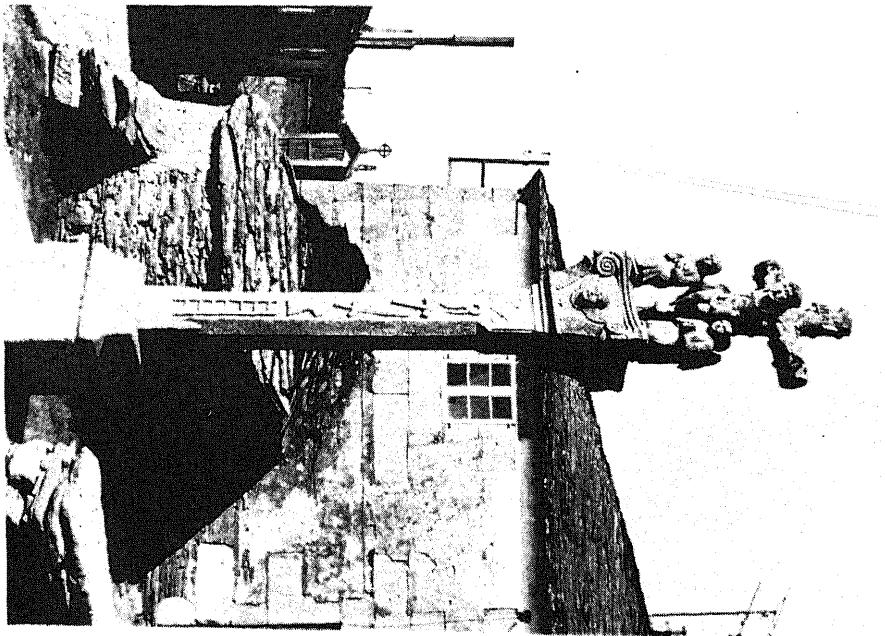


FIG. 4



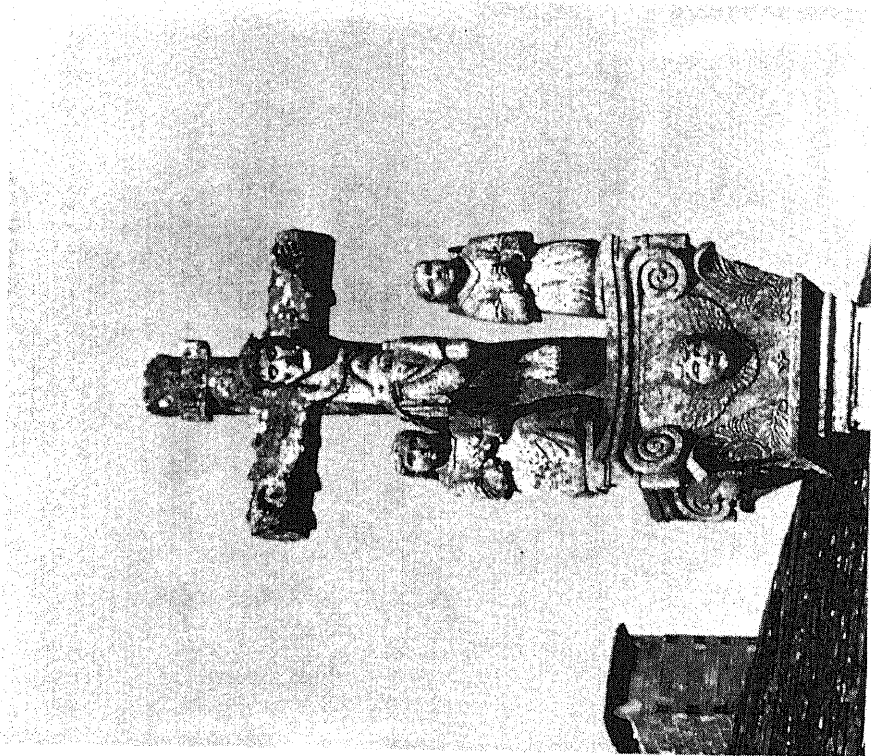


FIG. 5

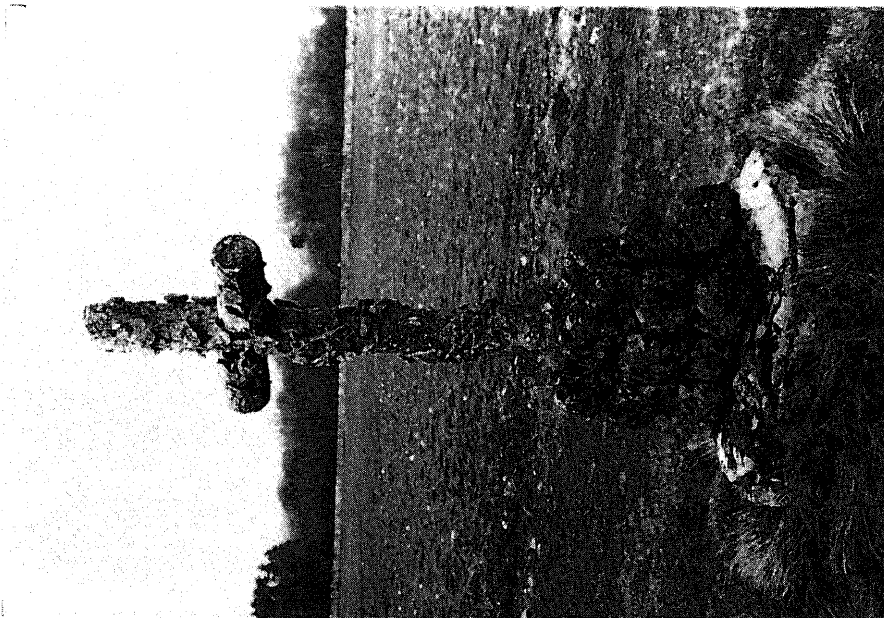


FIG. 6

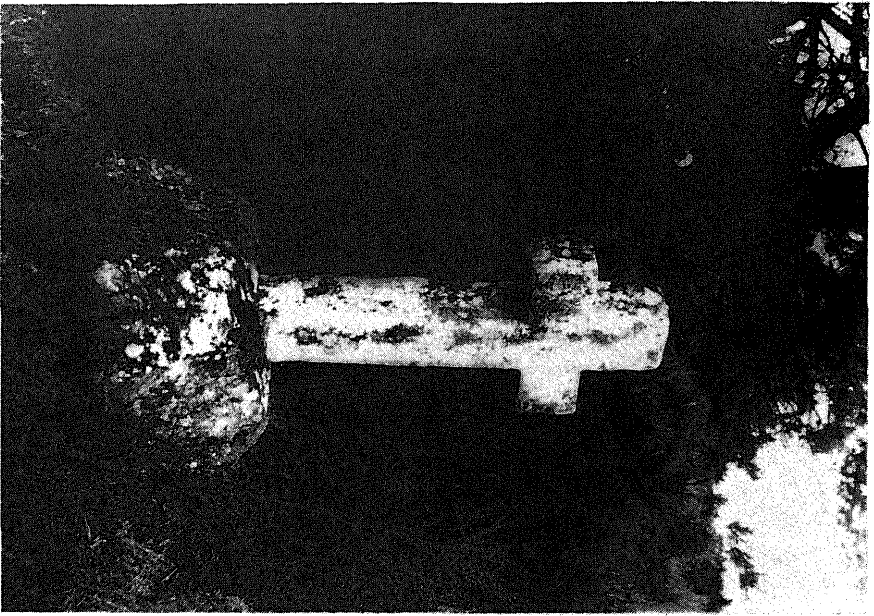


FIG. 7

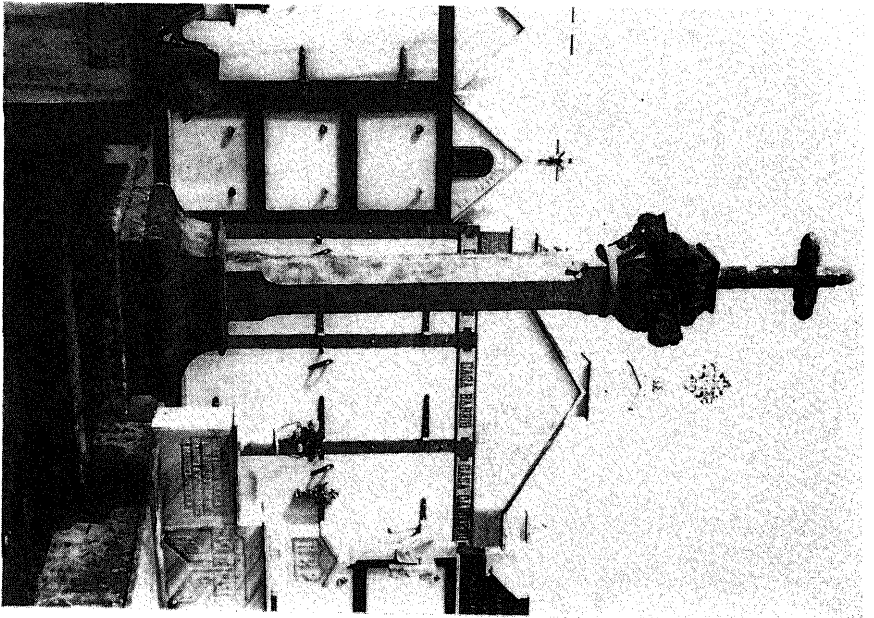


FIG. 8

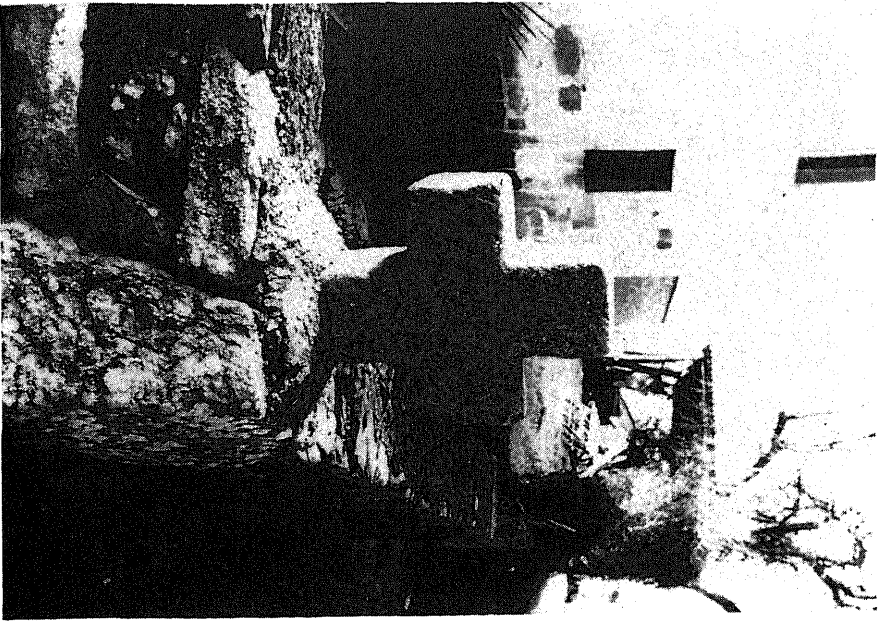


FIG. 9



FIG. 10

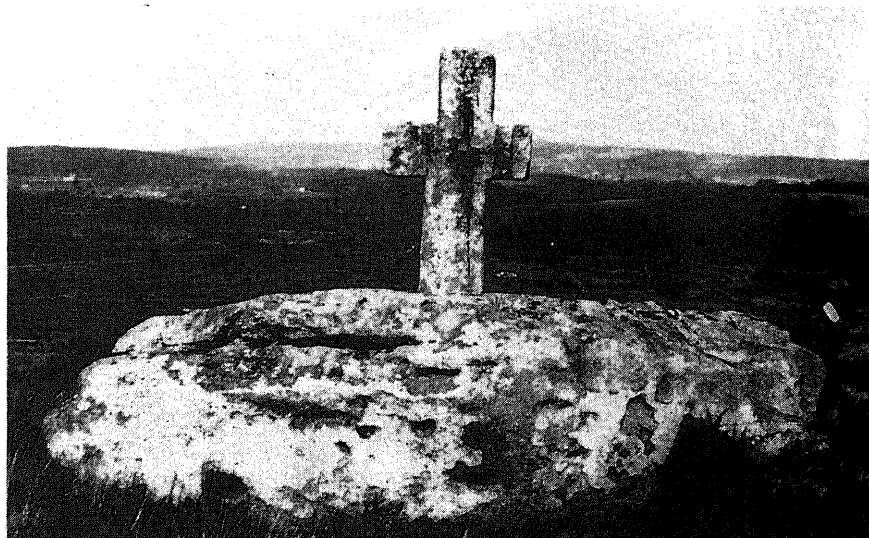


FIG. 11



FIG. 12

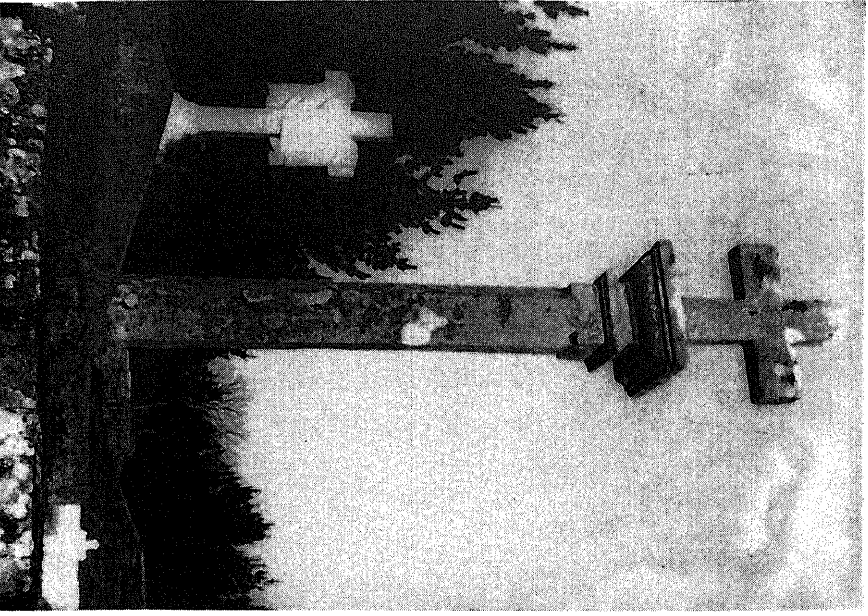


FIG. 13

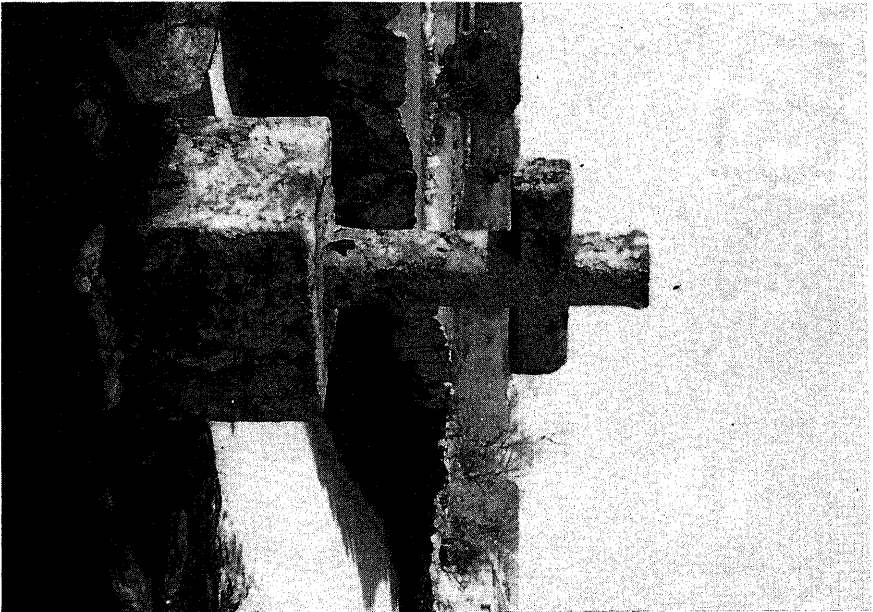
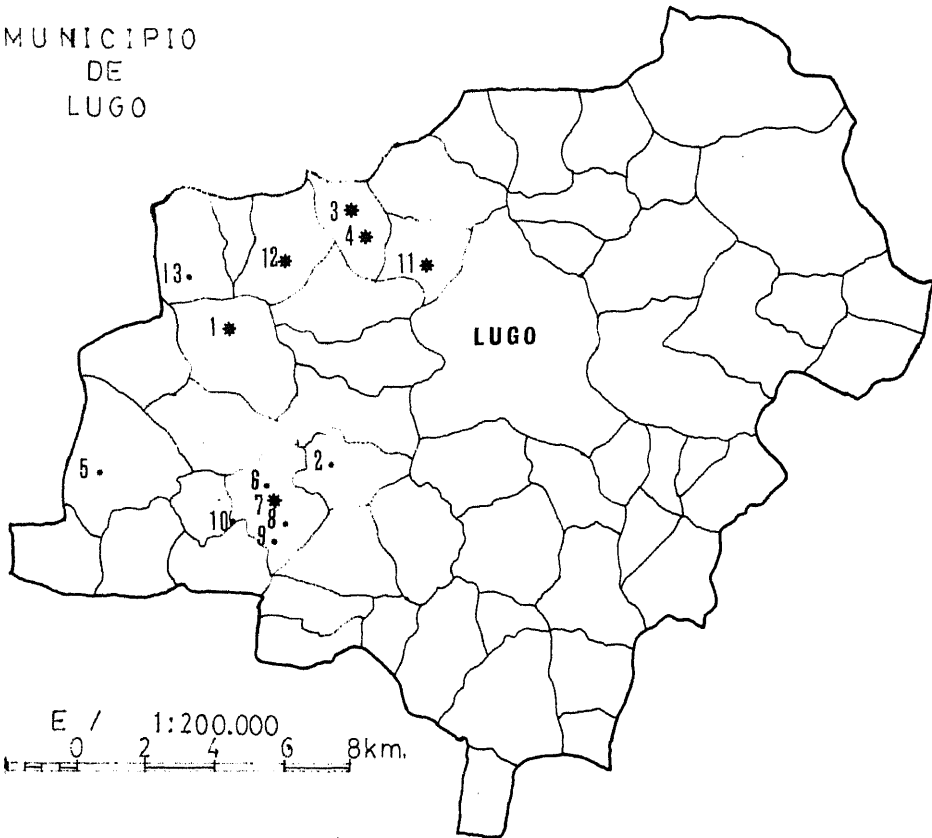


FIG. 14

MUNICIPIO  
DE  
LUGO



Limite das parroquias

• Cruces

\*Cruceiros